



野迫川村成人式

令和4年野迫川村消防団出初式・南吉野支部連合出初式

1月14日（金）、野迫川村公民館において、野迫川村消防団出初式及び奈良県消防協会南吉野支部連合出初式が開催され、奈良県危機管理監、奈良県消防協会長等ご臨席のもと、消防団員約60名が参集し、優良消防団員の表彰や観閲などが厳かに執り行われました。

優良消防団員として表彰を受けられた方は次のとおりです。

○南吉野支部連合出初式

知事表彰	第4分団	分団長	増谷 良栄
協会長表彰	第2分団	団員	尾崎 伸二
支部長表彰	第2分団	団員	金丸 英樹
	第1分団	団員	太田 一馬

○村消防団出初式

村長特別表彰	第2分団	班長	小倉 豊
	第3分団	班長	中本 直樹
団長特別表彰	第3分団	副分団長	辻本 玲
	第3分団	団員	別所 久義
団長表彰	第4分団	団員	南 祐希
	第2分団	団員	山田 裕哉
五條警察署長感謝状	第3分団		



ドクターカーによる医療活動のご理解とご協力をお願いについて

奈良県広域消防組合では、奈良県立医科大学付属病院と協同し、医師、看護師が救急車に同乗するドクターカーを運行しています。ドクターカーは、1分1秒でも早く重症患者に医師と看護師による治療を開始して、救命及び後遺症の軽減に繋げることを目的にしています。

ドクターカーは、重症患者を病院搬送する救急車と合流することで、救急現場でいち早く高度な治療を提供することが可能です。これは、住民の皆様への更なる医療サービスの拡充に繋がるものと考えています。

住民の皆様におかれましては、このドクターカーの医療活動について、ご理解とご協力をいただきますようお願いいたします。

また、このドクターカーと救急車の合流の際には、コンビニエンスストア、販売店舗や飲食店などの駐車場、空地に車両2台が並んで活動を行うことがあります。施設関係者の方々には、駐車場や空地の利用についてご理解とご協力をいただきますようお願いいたします。利用の際には一声掛けさせていただきますので、どうか重症患者を救うドクターカー活動にご協力をお願いします。

過疎地域における固定資産税の課税免除について

野迫川村内に工場・旅館・農林水産物等販売所等を新設又は増設した場合で一定の条件を満たした場合3年間の固定資産税を免除する制度について、3年間延長され、令和4年度からの適用分が改正されました。

改正点

- 対象業種に「情報サービス業等」が追加されました。
- 取得価格要件が下記のとおり大幅に軽減されました。
- 対象設備に「構築物」が追加され、旅館業の対象設備に機械及び装置等が追加されました。

〈対象要件〉

◎青色申告をしている個人または法人であること。

○対象事業

製造業・農林水産物等販売業・旅館業（下宿営業を除く）

令和3年から情報サービス業等が追加されました。

○取得価格要件

価格要件の事業年度の合計額が大幅に軽減されました。（従来2700万円超）

製造業・旅館業	
個人・法人で資本金5000万円以下	500万円以上
法人で資本金5000万円～1億円以下	1000万円以上
法人で資本金1億円以上	2000万円以上
農林水産物等販売業	500万円以上
情報サービス業等	500万円以上

（※情報サービス業等とは、1、情報サービス業2、有線放送業3、インターネット付随サービス業4、コールセンターに係る事業）

○対象物件（課税免除になる物件）

令和3年4月1日から令和6年3月31日までに取得等された構築物、機械及び装置、建物及び付属設備

○取得して1年以内に対象建物等の工事に着手した土地

（対象建物の敷地部分のみ対象）（取得価格要件には入らない。）

対象設備に「構築物」を追加、旅館業の対象設備に「機械及び装置」を追加

建物等については、増築、改築、修繕又は模様替えのための工事による取得又は建設を含む。（資本金の額が5000万円超である法人は新設、増設のみ）

野迫川村へき地保育所 2月

「鬼は外、福は内」2月3日は節分。2024年までは2月3日、2025年からは2月2日です。そして次の日は立春。暦の上で春が始まる日です。立春の朝に口にすると良いものが和生菓子と豆腐と立春朝搾りがあります。

☆**和生菓子**…立春の早朝に作られた和生菓子を24時間以内に口にすると、縁起が良い。「桜もち」「うぐいすもち」が多い。

☆**豆腐**…身を清める食物と考えられていた。立春に口にすると、「清められた体に幸せを呼び込む」と言われている。

☆**立春朝搾り**…立春の早朝に搾ったお酒のこと。

70年ぐらい前に、『中国の上海から、普通なら立たない卵が立春に限り立つ』という噂が世界に広まったことがありました。暦の上では春なのですが、寒い日が続きます。寒い日は体をちぢこめたり、背中を丸くしたり、姿勢がいつもより悪くなりがちですね。でも、よい姿勢は、血流がよくなり、集中力も高めます。気持ちが明るく、前向きになります。家族で寒さに負けず、よい姿勢を心掛けましょう。

お正月遊び

カルタにすごろく、コマ回し、そして毎年大人気なのが、福笑いと坊主めくりです。ルールも単純で、終始大笑いです。冬休みは学童もいたので、ゲームのルールを教えてくれたり、カルタの読み札を読んでくれたりと、一緒に遊ぶことができ楽しそうでした。



早口言葉

マスクをしていて、口を動かすことが減っていることと思います。お口の体操代わりに早口言葉をしてみるのはいかがでしょうか。さて、三回繰り返して言えるでしょうか。

○カエルびよこびよこ三びよこびよこ合わせてびよこびよこ六びよこびよこ

○庭には二羽にわとりがいる

○バスガス爆発

○この釘は引き抜きにくい釘だ

○バナナの謎はまだ謎なのだぞ

○新人シャンソン歌手の新春シャンソンショー

○買った肩たたき高かった

保育所クリスマス会

12月24日（金）保育所でクリスマス会が行われました。

保育所の子供たちによる歌（あわてんぼうのサンタクロース）、学童保育の子供たちによるハンドベルを演奏しながら合唱（きよしこの夜）などを発表した後、サンタクロースさんへたくさん質問し、プレゼントをもらいみんなとても喜んでいました。



地域振興券の使用期限が迫っています

村民の皆様へ配付した地域振興券の使用期限は2月28日（月）までとなっております。期限を過ぎてからの使用、再発行は出来ませんのでお早めの使用をお願いします。

お問い合わせ先 野迫川村産業課 TEL：0747-37-2101



日本年金機構職員を装った不審電話にご注意ください

日本年金機構は、電話でお客様の年金受給額や同居人の有無、預貯金口座番号などをお聞きすることはありません。また、ATMの操作をお願いすることはありません。

不審な点がある場合は、その場で回答せず、相手の言う番号では無く必ず年金事務所の下記代表番号にかけ直してください。

大和高田年金事務所 TEL：0745-22-3531

紛らわしい名称を利用してくることがありますが、日本（にっぽん）年金（ねんきん）機構（きこう）が正式名称です。

吉野税務署からのお知らせ

令和4年1月から
スマートフォンを利用した申告が
より一層便利になります

全国で**100**万人以上
の方が利用されています

2年で約8倍



★ スマホ専用画面の対象が拡大

スマートフォンで見やすいスマホ専用画面の対象に、給与所得、年金収入等の雑所得、一時所得に加えて新たに、特定口座による株式等の譲渡所得等、上場株式等に係る繰越損失等の金融・証券税制が加わります。



★ スマホカメラで源泉徴収票を読み取り

スマートフォンのカメラで源泉徴収票を読み取ることで、源泉徴収票に記載されている金額等を確定申告書等作成コーナーへ自動反映させることが可能になります。

スマホ申告に必要なものは、スマートフォンに加えて

次の①、②のいずれかが必要です。

- ① マイナンバーカード（スマートフォンはマイナンバーカード読取対応のものが必須です。）
- ② 税務署で発行したID・パスワード

※ID・パスワード方式は暫定的な方法です。お早めにマイナンバーカードの取得をお願いします。

- 令和3年分所得税及び復興特別所得税の確定申告期間は、**2月16日(水)**から**3月15日(火)**までです。
- 新型コロナウイルス感染症の感染拡大を防止するため、確定申告会場の混雑緩和を図る観点から、確定申告会場への入場には、「**入場整理券**」が必要となります。
入場整理券の配付方法は2通りあります。
確定申告会場での**当日配付**又は**オンライン(LINE)での事前発行**となります。
なお、**当日配付は、状況により早めに配付を終了する場合があります**のでご了承ください。
- 確定申告会場では、**長時間お待ちいただく**ことがあります。
- 「検温」「マスクの着用」「手指の消毒」等の感染予防対策にご協力ください。
- 37.5度以上の発熱が認められる場合等は、入場をお断りさせていただきます。

診療所だより

～コロナ禍のいまこそ ヒートショックにご注意！～

診療所歯科医師 正田農夫

新型コロナウイルス感染が昨年秋には激減してホッとしましたが、新年になりオミクロン株など再び急拡大し不安な毎日が続いております。そのためお風呂に入る前後など、いきなり寒いお部屋で服を脱いだ時に急激な温度変化で血圧が乱高下し、心筋梗塞や脳卒中などを引き起こす「ヒートショック」に陥る危険性が例年より高まっていると言われております。コロナ予防のためにマスクをいつもしているので喉の渇きに気付きにくかったり、また、換気のため窓を開けるのでお部屋の中が寒くなりがちだったりするためです。

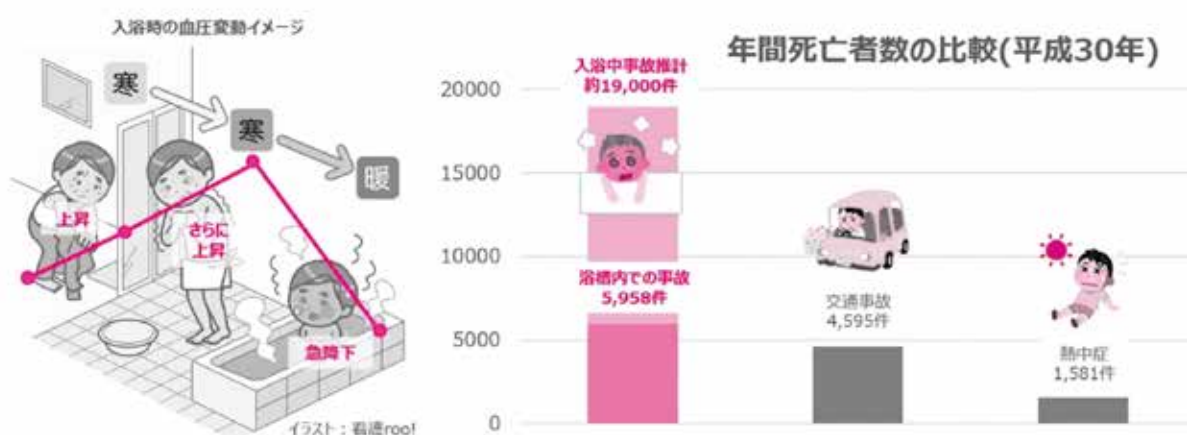
ヒートショックは冬の間によく、暖房の効いている部屋から寒い脱衣所や廊下、トイレへの移動など自宅での普段の生活の中で起こり、命に関わる発作を起こします。

浴室での死者は交通事故死者数より多い

ヒートショックが起こることが多いのはなんといっても入浴時です。入浴の際は下の図のように暖かいところと寒いところの移動をするためリスクが上がります。また、その温度差が大きいことも特徴です。

浴室でヒートショックを起こし、気を失った場合は湯船で溺れることや発見が遅れることが考えられ、そのまま死に至ることもあります。平成30年における死因別統計では、不慮の溺死及び溺水によってなくなった方のうち、浴槽内及び浴槽への転落によるものはその7割にもなります。

さらに平成25年度厚生労働省の調査結果では、実際に発生している入浴中の死者は年間19,000人と推測されており、交通事故死者数の4倍になると考えられています。



ヒートショックを防ぐには

浴室での死亡は高齢者の割合がたいへん高く、その9割が65歳以上となっています。また、ヒートショックのリスクが高い方として、糖尿病や高血圧、動脈硬化などの持病があることや肥満であることがあげられます。

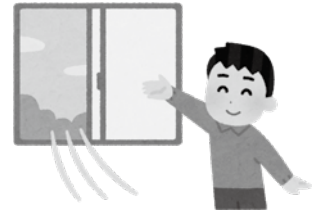
予防としては、ヒートショックの原因となる急激な温度変化を起こさないようにすることがまず大切です。消費者庁では浴室での事故死を防ぐポイントとして、以下のように挙げています。

- (1) 入浴前に脱衣所や浴室を暖めましょう。
- (2) 湯温は41度以下、湯につかる時間は10分までを目安にしましょう。
- (3) 浴槽から急に立ち上がらないようにしましょう。(ゆっくり立つ)
- (4) 食後すぐの入浴や、飲酒後、医薬品服用後の入浴は避けましょう。
- (5) 入浴する前に同居者に一声掛けて、意識してもらいましょう。

コロナ感染予防とヒートショック予防

感染力が高いと言われるオミクロン株が猛威を奮っていますが、有効な予防策の一つとしてお部屋の換気があります。今の時期は夕方から急に冷え込んできますので、入浴時に限らず窓や戸を開け放つと寒気が入るためにやはり注意が必要になります。

- ①窓を小さく開けて少しずつ換気する
- ②加湿器や暖房器具を使って室温を下げ過ぎないようにする
- ③高齢者が席を外し部屋にいない間に換気しておく



それぞれのお宅に合った上手な換気方法を考えて温度の低下にご注意ください。

<input checked="" type="checkbox"/> ヒートショック予備軍の チェック項目 (早坂信哉医師監修)			
1	20分以上湯船につかることがある	7	入浴前にかけ湯をしない
2	寒さを我慢して換気することがある	8	入浴前に水分をとらない
3	自宅の脱衣所や浴室に暖房設備がない	9	冷たい水でよく手を洗う
4	一番風呂に入ることが多い	10	はだして廊下や室内を歩いている
5	41度以上の熱い風呂が好き	11	浴槽の湯が冷めないようにふたをしている
6	宅飲みなどで飲酒後すぐに入浴することがある	12	ステイホームや在宅勤務で外出しなくなった

～代診医師の紹介～

昨年末頃に診療所に来ていただいた方や訪問診療、出張診療で出会った方にはお知らせいたしましたが、4月末頃まで、産前産後休暇のために、所長の大西真衣先生はお休みをいただいております。

そこで、診療予定表にも付記していますが、1月から代診の医師を南奈良総合医療センターの総合診療科から月曜日は天野雅之医師、火曜日は浅香幸久医師、金曜日は中谷真豪医師が代わりに来ていただいております。

月曜日の天野先生は、皆様ご存じの昨年度まで、来ていただいていた先生です。

火曜日の浅香先生は、大西先生の後輩で若手の新進気鋭の先生です。

金曜日の中谷先生は、以前に十津川村の診療所に赴任されていた先生です。

先生方のより詳しいことは、直接出会った際にでもお聞きください。

産後休暇後は大西先生が復帰しますので、短い間ではありますが、代診医師による診察となることをご理解ご了承ください。

なお、土日祝日を除く休診日も、医師以外のスタッフが常駐していますので、コロナ禍ということもあり、ご心配やお問い合わせがある方は、お電話(37-2202)ください。

消費税インボイス制度説明会を開催します！！

日 時	開 催 場 所	定 員	説 明 内 容
令和4年2月17日(木) 14時00分～15時00分	吉野納税協会 (2F会議室) 吉野町 大字丹治200番3	15名 (要予約)	インボイス制度の概要(基礎編)
令和4年3月10日(木) 14時00分～15時00分			《こんな方にオススメ》 ・「インボイス制度」という言葉を初めて聞いた方
令和4年3月24日(木) 14時00分～15時00分			・制度全体の仕組みを知りたい方
令和4年3月30日(水) 14時00分～15時00分			

【申込・お問合せ先】

吉野税務署 法人課税部門 TEL：0746-32-1583 (直通)

説明会は電話予約制です。(1週間前までに予約願います。)

村 民 の 皆 様 へ

令和3年分確定申告の申告期間についてお知らせします。

令和4年2月16日(水)から
令和4年3月15日(火)まで

個人事業主(自営業)の方や、勤務先で年末調整をしていない方、医療費控除・寄附金控除等の適用を受ける場合には確定申告が必要となります。申告に関連する給与・年金等についての源泉徴収票や社会保険料の支払証明書、生命保険料の控除証明書、医療費・寄附金等の領収書等は申告するまで紛失しないようご注意ください。

また、申告書への**個人番号(マイナンバー)**の記入が必要です。お手元の個人番号カードや通知カード等により、ご自身の個人番号を確認してください。

てんいち先生



村税・保険料納期限

税目・保険料	納期限日
国民健康保険税 (第4期)	2月25日 (金)
介護保険料 (第9期)	2月25日 (金)
固定資産税 (第4期)	2月28日 (月)
後期高齢者医療保険料 (第8期)	2月28日 (月)

上記、納期限までに役場窓口や、郵便局・銀行等で納付をお願いします。

また、口座振替の引落しもこの日に行いますので、口座預金の準備をお願いします。

「のせ川村メール」の登録は

こちらから! ➔



のせ川歌壇

着膨れて

孫の雪掻き見る吾れは

上り損ねし奴胤のごと

中田 敬子

マスク取り

笑顔にて挨拶出来るよう

平和な日々の訪れ祈りぬ

西前 睦代

雪深き

里から届きし写真みつつ

七十三年の日々よみがえる

中西 章

空高く

半月白き雪どけの

屋根より落つるリズム有る音

吉野 武文

机上に咲く

野菊も盛りを過ぎしいま

秋より瓶の水を頼りに

北沢 孤山

野迫川村成人式

1月9日(日)、山村振興センターにおいて、コロナ感染症拡大防止対策を万全にし、令和4年野迫川村成人式が行われました。式典では、来賓や村関係者が出席する中、村長や来賓から温かい祝福の言葉や記念品、花束の贈呈がありました。新成人を代表して井上弘清さんからは、成人式を迎えての決意や故郷への思いが詰まった謝辞がありました。



また、式典後には、村長や恩師の先生方、家族を交えて記念撮影をしたり、久しぶりの再会で話に花を咲かせるなど会場には笑顔があふれていました。

未来に大きな希望を持った新成人らの笑顔で、会場は清々しい雰囲気になりました。

🌸🌸🌸🌸 新成人を迎えられた皆様 (50音順) 🌸🌸🌸🌸



いのうえ こうせい
井上 弘清 さん (柞原)



くらおか たくと
倉岡 拓杜 さん (上)



こにし しゅり
小西 珠璃 さん (柞原)



さらたに ゆきな
更谷 由季奈 さん (檜股)



じぞう ゆうき
地造 由樹 さん (弓手原)



やまだ こうき
山田 孔希 さん (池津川)